



# IN VUREN BEREID

## EETWINKEL DAMES DIETZ OEGSTGEEST

In Oegstgeest staat de eerste winkel ter wereld die is gebouwd met Nur-Holz. Het casco van de delicatessenwinkel Dames Dietz bestaat enkel uit panelen, waarvan de houtlagen kruiselings met beuken schroeven aan elkaar zijn verbonden. Honderd procent hout, zonder lijm of nagels.

De eetwinkel ligt in De Kempenaerstraat, vernoemd naar Jacob Mattheüs de Kempenaer. Deze ministerszoon was van 1895 tot 1900 burgemeester van het tegenwoordig 22.000 zielen tellende Oegstgeest. De straat in de gemeentebestuurdersbuurt ademt nog altijd grandeur uit, al is van de oude bebouwing niet veel bewaard gebleven. De oudste winkels en woonhuizen dateren van begin vorige eeuw, toen er een paar ondernemers waren gevestigd. In de loop van de eeuw namen ze in aantal toe - vaak bouwden ze hun woonhuis om tot winkel.

**Smaakmakers** Enkele ondernemers lieten een echte winkel bouwen, onder wie de Gebroeders Van der Leeden. Zij runden tot 1981 een kruidenierszaak, waar ze in witte jas achter de toonbank hun waren in papieren zakken schepten en op een Berkel-weegschaal afgewogen. Nu maakt de exclusieve straat deel uit van winkelgebied De Kempenaer, met onder andere een supermarkt, bakker en slager voor de dagelijkse boodschappen, maar ook smaakmakers als een patissier en een kleine boekhandel. En sinds kort de eigentijdse, eigenwijze delicatessenwinkel Dames Dietz.

**Kokkerellen en proeven** De ouders van de eigenaren Marieke en Elisabeth hadden tot voor kort in De Kempenaerstraat een poeliersbedrijf, op steenworp afstand van Dames Dietz. De jonge poeliersdochters hielpen mee in de zaak en waren altijd bezig met kokkerellen en vooral proeven. Na hun studie Communicatiewetenschap vonden ze een baan in het bedrijfsleven. In hun vrije tijd bleef lekker eten hen echter bezighouden. Een paar jaar geleden hakten ze de knoop door om en maakten hun dromen

waar. Om ervaring op te doen en hun vakmanschap te verfijnen, volgden ze eerst cursussen en werkten ze bij delicatessenwinkels en catering- en horecabedrijven.

**Toekomstig monument** 'Van begin af aan stond vast dat de winkel werd opgetrokken in hout en zoveel mogelijk andere duurzame materialen. Dat was de opdracht van Dames Dietz,' vertelt architect Gijs Baks van Baks van Wengerden Architecten. De opdracht was uitdagend, want niet alleen ligt de winkel tussen een pand uit de jaren 1970 en een woonhuis met recht van overpad uit begin 20ste eeuw, de ruimte van de kavel is ook beperkt door een breedte van slechts 3 m. Het architectenbureau uit Amsterdam wilde een monument voor de toekomst, dat tegelijkertijd niet detoneert in het straatbeeld. Tijdens het lange en intensieve voortraject, dat begon in 2009, kwamen de architecten in overleg met de opdrachtgevers uit op drielaagse bouw: behalve een winkel waren een keuken en opslagruimte vereist.

**Zinnenprikkeling** Om ruimte te winnen en het daglicht te vangen, hebben de architecten Gijs Baks en Jacco van Wengerden het pand op de begane grond en de eerste verdieping (waar de keuken is gesitueerd) laten uitkragen. Boven het recht van overpad is de uitkraging 750 mm en aan de voorkant bij de glazen pui eveneens 750 mm. Het hellend dak daarentegen loopt evenwijdig aan dat van het naastgelegen pand. Als een tetrisblok, ontworpen in 3D, is Dames Dietz ingepast in de bestaande bebouwing, een zinnenprikkeling die voorbijgangers er voor doet stilstaan. Het bewijs dat een bestemmingsplan en strenge regelgeving ter plaatse geen beperkingen zijn om tot een innovatief ontwerp te komen, integendeel.

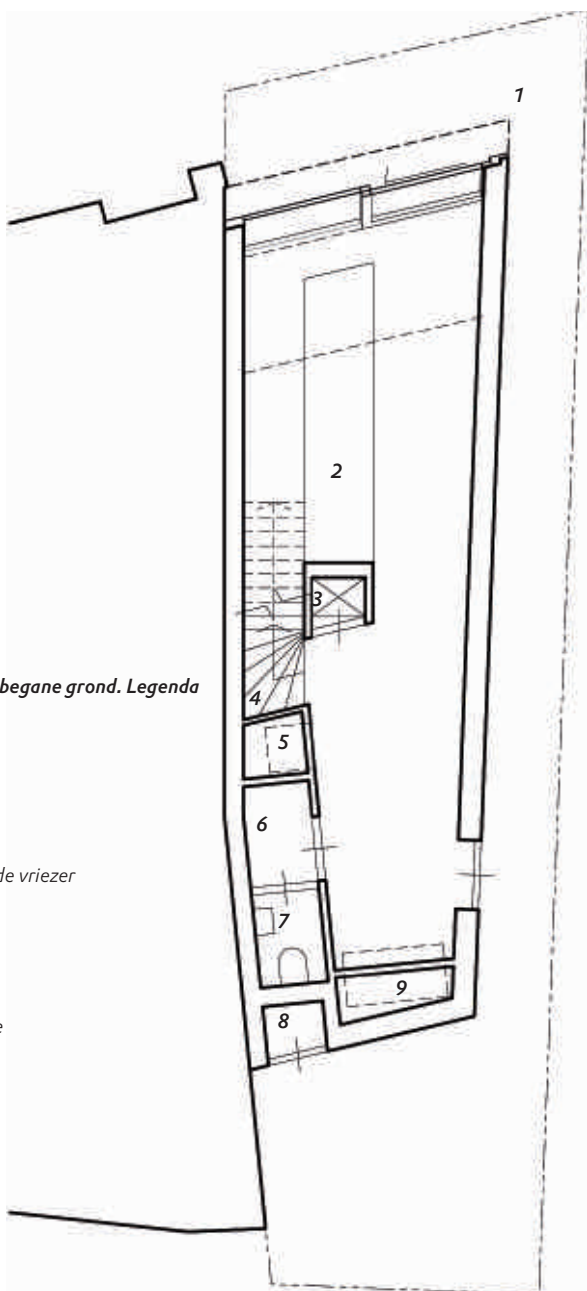
**Onbehandeld naaldhout** 'We hebben verschillende opties afgewogen, waaronder houtskeletbouw en Nur-

*Het casco bestaat uit vormvaste, houten panelen, die bekleed kunnen worden met hout en andere materialen.*



De eetwinkel is gesitueerd tussen een woonhuis uit het begin van de 20ste eeuw met recht van overpad en een pand uit de jaren 1970.

FOTO'S: YVONNE BRANDWIJK AMSTERDAM



**Plattegrond begane grond. Legenda**

- 1. Entree
- 2. Toonbank
- 3. Lift
- 4. Trap
- 5. Ingebouwde vriezer
- 6. Opslag
- 7. Toilet
- 8. Meterkast
- 9. Koelruimte

TEKENING: BAKSVANWENGERDEN ARCHITECTEN AMSTERDAM

Om ruimte te winnen hebben de architecten het pand op de begane grond en de eerste verdieping laten uitkragen.



Holz. Vanwege de uitkraging viel houtskeletbouw af. Dan zou de uitkraging alleen met een stalen constructie te verwezenlijken zijn en zou het pakket te massief worden,' licht Baks toe. Uiteindelijk kwamen ze uit bij het volledig recyclebare Nur-Holz van Bouwpuur. Dat is een nieuw, ongelijmd massiefhouten paneelsysteem, ontwikkeld door de firma Rombach uit het Duitse Oberharmersbach en gemaakt van onbehandeld PEFC-gecertificeerd vuren uit het Zwarte Woud. Het hout wordt gekapt in de winter tijdens de rustperiode. Behalve de eetwinkel in Oegstgeest, het eerste publiek toegankelijke gebouw ter wereld in Nur-Holz, is er in Roosendaal een demowoning gebouwd.

**Zichtzijde** Een Nur-Holzpaneel bestaat uit een constructieve kern van 6 tot 8 cm dik, waartegen lagen kruisings in horizontale, verticale en diagonale richting worden geschroefd tot de gewenste dikte is bereikt. De beuken schroeven worden aan de niet-zichtzijde in de panelen aangebracht en van tevoren gedroogd. Zodra ze op hun plaats zitten, nemen ze het restvocht van het hout op en zetten ze uit. Aan de zichtkant, die bij Dames Dietz als wand, plafond en vloer dient, zijn de schroeven onzichtbaar omdat er tot halverwege de buitenste laag is geschroefd. De gladde zichtkant bestaat in dit geval uit horizontale Fins vuren planken. Standaard wordt voor de zichtkant vuren uit de hoogst gelegen delen van het Zwarte Woud gebruikt, maar op verzoek kan worden gekozen voor andere materialen.

**Prefab panelen** De vormvaste panelen worden in de fabriek geprefabriceerd en op de bouwplaats gemonteerd. Zodra de fundering er ligt, kan het casco er binnen een paar dagen staan. Daarna kunnen ramen, kozijnen en deuren worden geplaatst. Als gevelbekleding is hout mogelijk, maar ook stucwerk en andere materialen. Behalve dat het systeem ademt, heeft de massa een grote opslagcapaciteit en geeft ze de warmte langzaam af. In de winter zorgt het voor een aanzienlijke besparing op de energiekosten, in de zomer houdt het de warmte lang buiten. Het gebouw is conform NEN 6702 en Bouwbesluit 2003 30 minuten brandwerend. Er is een spiegelsymmetrische situatie op de perceelgrens met het naburige pand.

**Volledig recyclebaar** De duurzame panelen van de eetwinkel zijn met 17,5 cm lange schroefdeuvels aan elkaar bevestigd. Het casco was binnen enkele dagen klaar. Omdat de zichtzijde geen afwerking vergt, betekent dat tijdswinst in vergelijking met traditionele bouw. 'Zaak is wel dat alles tot in de finesses wordt doorgerekend,' zegt Baks. 'De afmetingen van de uitsparingen voor de ramen bijvoorbeeld moeten precies kloppen. Als je daar een fout maakt, worden er niet-passende panelen geleverd.' Daarnaast is in het voortraject met zorgvuldigheid een aannemer geselecteerd die het ook aandurfde om het project tot uitvoer te brengen.

De panelen zijn 185 mm dik met daartegen houtwolisolatieplaat met een dikte van 20 mm. De gevel en het dak zijn bekleed met bruine kleitegelpannen. Inclusief verticaal regelwerk en panlatten is het hele pakket 300 mm dik (R<sub>c</sub>-waarde 2,5).

**Ruimtelijk en licht** Door achter de aluminium pui een vide te situeren, oogt de eetwinkel bij binnenkomst ruimtelijk en licht. De routing van Dames Dietz was verder bepalend voor ontwerp en inrichting. De delicatessen zijn voor in de winkel uitgesteld tegen de Fins vuren wanden. Heerlijke kazen, waaronder de Stinking Bishop, charcuterie, mooie wijnen, versgemaakte quiches, balsamico's, pasta's, verse afhaalmaaltijden van voornamelijk seizoensproducten, versgebakken brood - het water loopt je in de mond. Achter in de winkel vind je de gekoelde producten. De puurheid van het hout wordt onderbroken door het witte toonbankmeubel en witgestuukte wanden, die de winkel diepte geven. Bij de dichte Fins vuren trap naar boven is een lift geplaatst om de waren van en naar de opslag op de tweede verdieping te transporteren. Een etage lager ligt de keuken, te bereiken via een open vuren trap, waar door trapeziumvorige ramen in voor- en achtergevel een zee van licht binnenvalt. Daar worden heerlijkheden bekosttoofd waarvoor je graag terugkeert naar Oegstgeest. •

MARGO VERBIEST

**Locatie:** De Kempenaerstraat 36, Oegstgeest **Opdrachtgever:** Dames Dietz (*damesdietz.nl*) **Ontwerp:** Baksvanwengerden Architecten Amsterdam (*baksvanwengerden.nl*); Gijs Baks, Jacco van Wengerden **Aannemer:** Van Berkel Aannemers Leimuiden (*vanberkelaannemers.nl*) **Constructeur:** Adviesbureau voor technische houtconstructies Lüning Doetinchem (*luning.nl*) **Nur-Holz:** Bouwpuur Roosendaal (*bouwpuur.nl*) **Bouwoppervlak:** 120 m<sup>2</sup> **Bouwperiode:** November 2011 - mei 2012 **Bouwkosten:** N.b.